

Les maisons étaient construites avec des matériaux locaux, voire même exploités sur le territoire communal. C'était le cas pour la pierre calcaire. Si bien que les constructions et les murs de clôture s'accordaient naturellement avec les nuances du paysage environnant. Ainsi les villages s'intégraient aux particularités du terroir tout en créant l'identité architecturale des habitations de la plaine agricole.

La pierre calcaire initialement claire, se patine avec le temps, et prend des colorations gris-beige avec des nuances ocrées qui offrent des ambiances chaleureuses dans le centre bourg...



Maisons en pierres : patines des pierres du mur qui contrastent avec l'enduit très clair de l'habitation limitrophe...



De nos jours, les matériaux de construction ne permettent plus cette harmonie des couleurs.

Les teintes trop claires et homogènes des enduits dit «ton pierre», constituent des tâches blanches dans le paysage qui focalisent le regard au détriment de la qualité d'ensemble de la silhouette du village.



A ne pas faire...

La pierre ne doit pas être peinte pour préserver ses échanges constants avec l'air.



La nature des encadrements et des chaînes d'angle accentuent ou temporent l'ambiance ocrée des façades.

La couleur peut-être obtenue par :

- 1 > Le choix du matériaux lui-même (pierre, chaux)
- 2 > La coloration des joints et des enduits
- 3 > Les couleurs des toitures
- 4 > Les peintures sur les éléments en bois ou en métal

1 > Les matériaux utilisés traditionnellement :

La **chaux aérienne** (ou chaux grasse) obtenue par la calcination de calcaire très pure.

Plastiques et souples, ces enduits s'adaptent aux formes et épousent les déformations faibles mais constantes du bâti ancien, sans se fissurer.

Ils représentent une peau protectrice laissant le mur respirer. C'est un bon isolant thermique régulateur d'humidité.

La chaux ralentit le développement bactériologique des moisissures et des champignons.

Le **plâtre** (obtenu par la cuisson du gypse) convient à la réalisation des décors et ornements de façade.

Les décors de façade enduits, lorsqu'elles ne sont pas en briques se limitent à de simples bandes plates à peine saillantes, plus lisses et plus claires que le reste de la façade.

Elles soulignent discrètement les angles, les rives, les soubassements et les ouvertures de la maison.

Les plâtres anciens étaient colorés par l'application de badigeons à la chaux.

2 > La coloration des joints et des enduits

Les murs des anciennement maisons étaient soit enduites à pierre vue, soit recouvertes d'un enduit qui masquait entièrement les moellons de pierres.

L'**enduit à pierre vue** laisse voir une partie du support : une fois les moellons des pierres rejointoyés, un enduit est dressé manuellement de façon à venir affleurer les surfaces les plus « extérieur » du parement.

Ainsi mis en œuvre, l'enduit recouvre la totalité des creux du mur qui est alors protégé des eaux et pollution.

Les enduits ont la couleur du sable et de la chaux parfois accentuée par du sablon. Les teintes vont du gris beige à l'ocre très légèrement jaune ou rosé.

3 > Les couleurs des couvertures doivent aussi être prises en compte selon sa visibilité.

Les teintes des tuiles locales sont très claires, (briquerie à Béhoust, Richebourg) mais également tuiles mécaniques moyen moule et grand moule (Tuileries des Cordoliers à Mantes).

De manière à obtenir un aspect non uniforme on peut mélanger deux teintes proches (panachage).

Les tuiles à dominante orangée ou flammée sont déconseillées.

Les tuiles traditionnellement utilisées sont les tuiles plates petit moule (15X25cm) 60 à 80 unité /m² avec recouvrement au 2/3 laissant 1/3 visible.



Décors de façade : bandes plates en plâtre (photo prise hors commune)



Enduit à pierre vue



Proposition de nuancier : à rechercher des nuances équivalentes ou proches

NUANCIER DES ENDUITS



On cherchera à s'approcher des teintes choisies avec les nuanciers proposés dans le commerce.

Tons de badigeons et peintures minérales (réf. RDS)



NUANCIER CLÔTURES ET PORTAILS

Menuiseries (réf. RDS)



Portails [P] - Ferronneries [F] (réf. RDS)



Être vigilant avec les enduits contemporains : ils offrent des surfaces trop homogènes et uniformes. Au vue de l'importance des tailles des maisons du village, ces enduits accentuent « l'effet bloc » et amplifient la volumétrie de ces constructions. Contrairement aux enduits à base chaux qui offrent des «vibrations» de teintes à la façade.



Astuces

Si on veut laisser le bois naturel (par exemple sur un bâtiment agricole), on le protégera à l'huile de lin (beaucoup moins cher que les produits du commerce).

Renseignez-vous également au sujet des peintures à l'ocre : elles sont faciles à faire, très couvrantes, protègent durablement les bois et les rendent imputrescibles...

...et sont économiques.



Pour en savoir plus :

Association Maisons Paysannes de France

www.maisons-paysannes.org

tel : 02 32 50 54 32

Conseils au sujet des enduits et coordonnées d'artisans compétents dans la réfection d'enduits anciens.

Association «Terres et Couleurs»

tel : 01 42 21 88 77

www.terresetcouleurs.com

Mode d'emploi de la couleur

Prenez votre temps...

Le choix d'une couleur est une opération difficile. La teinte choisie sur un nuancier à la lumière du jour peut donner des résultats très différents selon la taille du support à traiter, l'aspect de la surface (lisse/grenue, mate/brillante...),

Un essai en vraie grandeur est vivement conseillé : environ 1m² réalisé suffisamment tôt permet de valider la teinte après séchage.

Les peintures doivent être mates ou satinées mais non brillantes.

Une seule couleur sera retenue pour l'ensemble des éléments de menuiseries. Une déclinaison des tons devra être respectée. **Le ton le plus clair pour les fenêtres, un ton légèrement plus soutenu pour les volets, le plus foncé pour les portes et les ferronneries.**

- Être prudent en fonction du support de la couleur : une peinture sur des volets peut être facilement renouvelée, la couleur changée... Un enduit ou un matériau teinté dans la masse resteront en place pour des décennies.

- Confronter des échantillons de matériaux et de couleurs à la lumière naturelle pour éviter des surprises.

Les couleurs sont diversement perçues en fonction de la lumière (plus la façade est ensoleillée plus elle paraîtra claire), de la texture des matériaux (rugueuse elle paraîtra plus sombre), de la distance (l'éloignement uniformise) et aussi en fonction de ce qui les environne.

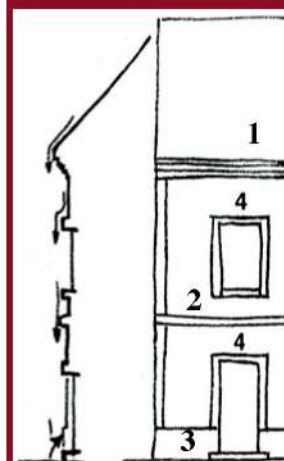
- Les couleurs soutenues sont à utiliser avec prudence en quantité mesurée, l'effet en grande surface peut être très différent et très prégnant dans le paysage.

- il est vivement déconseillé, lors d'un ravalement, d'éliminer les modénatures des façades.

Outre leurs rôles décoratifs, l'ensemble des moulurations joue un rôle primordial qui consiste à éloigner les eaux de ruissellement de la façade. (c.f. schéma ci-contre)

- Il faut privilégier la simplicité tout en se méfiant de l'uniformité.

Extrait du guide : Valoriser le patrimoine du Pays Drouais SIPAD



1 : Corniche

2 : Larmier

3 : Soubassement

4 : Encadrements de baies

Petit rappel avant d'agir :

N'oubliez pas de faire une déclaration de travaux avant toute intervention sur votre façade (enduit, menuiseries).

Rapprochez-vous de votre mairie ...

Concrètement ... comment et où acheter une peinture fidèle à la teinte choisie?

Le nuancier proposé ci-dessus utilise une référence couleur appelée «RAL Design». Le RAL design (7 chiffres) est souvent utilisé par les architectes, mais aucune correspondance n'est possible avec le RAL classic (4 chiffres) plus couramment utilisé et le pantone...

De plus, les fabricants de peinture préfèrent leurs propres nuanciers sans faire de correspondance avec le RAL classic...

Des nuanciers sont en libre service dans ces magasins, prenez le temps de trouver une couleur la plus proche de la teinte retenue depuis cette fiche.

Vous pouvez également créer votre peinture sur mesure auprès de votre grande surface de bricolage, qui peuvent faire les mélanges sur mesure, soit : sur la base de la référence RAL classic de la teinte choisie, soit en présentant un échantillon d'au moins 2 cm² mat ou satiné, non brillant, lisse, sans relief et opaque qui pourra être scanné dans le magasin.

Proposition d'un nuancier relatif aux bâtiments industriels, artisanaux..

La simplicité et la sobriété de l'enveloppe du bâtiment favorise l'insertion paysagère du bâtiment agricole, artisanal, industriel ou commercial. En outre, elle peut contribuer à conférer au bâtiment et à l'entreprise une image valorisante (élégance, modernité...).

Il apparaît essentiel pour cela :

- > de privilégier des couleurs sourdes,
- > de proscrire l'usage de matériaux contrastants en terme de couleur et de texture pour le traitement des angles, des rives et des toitures en particulier.
- > de limiter le nombre de matériaux,
- > de privilégier un traitement homogène des façades. Les entrées qui nécessitent parfois d'être clairement identifiées peuvent recevoir un traitement particulier: matériaux différents, couleur contrastante...Il est cependant souhaitable de respecter une harmonie d'ensemble.



Possibilité de choisir deux n° de RAL au-dessous et au-dessus à ceux présentés ci-dessus



Cas de bâtiments implantés en lisière de bois : plus les teintes sont sombres et plus la structure devient discrète...



Cas de bâtiments implantés sur un espace dégagé : les teintes plus claires s'harmonisent avec le ciel et les cultures environnantes...

Rappels

Ne pas oublier que bardage bois est permis dans le règlement. Et qu'en cas d'autres bardages utilisés, ils devront se référer au nuancier ci-joint.

Et selon leur localisation il est proposé des teintes différentes :

En dehors du bourg il est préférable d'opter pour des teintes plus sombres afin que le bâtiment se fonde dans le paysage. Dans le bourg, il est conseillé d'opter pour des teintes s'harmonisant avec le bâti traditionnel alentour.