



## L'eau à Richebourg

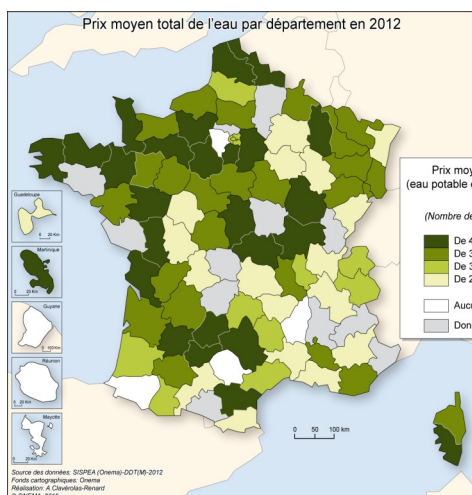


### L'eau est précieuse !

Utilisons la avec modération et sachons procéder à son évacuation de manière raisonnée. La qualité de notre eau est garantie par l'Agence Régionale de la Santé. Notre station d'épuration traite nos eaux usées, mais nous sommes responsables de l'entretien des canalisations d'évacuation de nos eaux usées et pluviales de notre propriété jusqu'aux collecteurs publics.

Les eaux ne doivent en aucun cas être déversées de manière sauvage dans les caniveaux, fossés ou sur les chaussées de la commune. Toutes les eaux usées doivent partir vers le réseau public d'assainissement.

Les eaux pluviales doivent, elles, rejoindre le réseau des eaux pluviales. Cependant, les propriétaires sont encouragés à traiter, dans la mesure du possible, l'évacuation de leurs eaux pluviales à l'intérieur de leurs propriétés en orientant l'eau vers des citernes ou des puisards qui alimenteront le sous sol de leurs jardins.



### QUALITÉ DE L'EAU DISTRIBUÉE À RICHEBOURG

Synthèse de l'année 2015 réalisée par l'Agence Régionale de la Santé d'Île de France

**BACTÉRIOLOGIE** : eau d'excellente qualité bactériologique les 9 prélèvements effectués sont conformes. Absence exigée de bactéries pathogènes.

**NITRATES** : eau conforme à la limite de qualité présentant une teneur en nitrates (limite de qualité 50mg/L)

**PESTICIDES** : eau conforme à la limite de qualité. La teneur n'a jamais dépassé 0,1mg/L.

**DURETÉ** : eau calcaire (une eau calcaire n'a aucune incidence sur la santé).

**FLUOR** : eau conforme à la limite de qualité, très peu fluorée. (limite de qualité : ne pas dépasser 1,5 mg/L)

### AVIS SANITAIRE GLOBAL

L'eau distribuée en 2015 a été conforme aux limites de qualité réglementaires fixées pour les paramètres bactériologiques et physicochimiques analysés (pesticides, fluors, nitrates, aluminium)



### ATTESTATION D'ASSAINISSEMENT OBLIGATOIRE POUR TOUS LES RICHEBOURGEOIS.

La compagnie **SUEZ-Lyonnaise des Eaux** effectue la vérification de conformité de vos réseaux d'évacuation eaux usées, eaux pluviales. **La vérification est financée par la Mairie. Un courrier vous avertira que votre propriété est concernée et ce sera à vous de prendre rendez-vous avec SUEZ.**

### LES CHIFFRES DE L'EAU EN FRANCE

137 litres/jour/habitant

1% consommation personnelle,  
6% préparation des aliments,  
93% l'hygiène corporelle, chasse d'eau des WC et les diverses tâches ménagères.

Les besoins en eau augmentent deux fois plus vite que la population mondiale!



### LES ÉTAPES DE

### L'ASSAINISSEMENT COLLECTIF

**-LA COLLECTE**: le réseau public d'assainissement collecte les eaux usées domestiques et celles issues d'activités professionnelles (artisanat, restauration, industrie autorisée...). Les eaux pluviales doivent rejoindre le réseau public d'évacuation des eaux pluviales distinct de celui des eaux usées.

**-LE TRANSPORT** dans les canalisations jusqu'à la station de traitement

**-LE TRAITEMENT** dans une station de traitement des eaux usées (station d'épuration). L'eau usée y est débarrassée de ses matières organiques qui forment des boues, puis de ses polluants. L'eau obtenue à l'issue de ce processus est rejetée dans le milieu aquatique, et les boues sont évacuées vers différentes filières : utilisation agricole (épandage, compost) ou incinération.



## CALENDRIER

- **Mercredi 8 mars** : dernière permanence du commissaire enquêteur de l'enquête publique pour le PLU, de 9h à 12h, Mairie.

- **Samedi 18 mars** : Forum des Métiers pour les Collégiens de 4<sup>e</sup> et 3<sup>e</sup>, Salle Edith Piaf.

- **Dimanche 26 mars**: Concert RITMY,

## Déchets année 2017, dates à retenir :

- **Passage des encombrants**: 31 mars au matin.

- **Distribution des sacs végétaux (gratuits à la mairie)**: samedi 25 mars : 9h-12h, mercredi 19 avril : 13h30-16h, samedi 29 avril : 9h-12h.

- **Début du ramassage des déchets végétaux** lundi 3 avril et ensuite tous les lundis jusqu'au 11 décembre inclus.

La Mairie remercie les habitants possédant des haies, arbres, rosiers, etc... de bien vouloir les tailler régulièrement en limite de propriété et à une hauteur maximum de 1,80m, afin d'éviter à la mairie de faire des rappels par courrier aux personnes concernées.



**RÉUNION DE VOISINS  
À NE PAS MANQUER  
VENDREDI 24 MARS**

Les habitants des rue et sente de la Couture, de la route de Gressy, des rues de la Juiverie et des Sablons sont invités à se retrouver pour une soirée de voisins le 24 mars (à 18h30) salle Edith Piaf.

Ce sera l'occasion de faire connaissance entre voisins et de parler de l'action de Voisins Vigilants avec le délégué de votre quartier, des représentants de la Mairie et de la Gendarmerie.

## A VENIR



Le **SPIRITANGO QUARTET**,  
« *Chin Chin* »

Dimanche 26 mars 2017,  
à 17h00



Salle Edith Piaf

**Énergie, harmonie, enthousiasme et créativité : quatre mots décrivant l'essence du Spiritango Quartet.**

En six ans d'existence, ils ont exploré un vaste répertoire varié mêlant tango traditionnel, tango nuevo, musique contemporaine et créations.

Un concert qui surprendra par son côté pétillant, l'originalité de l'interprétation d'oeuvres de Piazzolla mais aussi de la jeune génération du tango, et du grand compositeur belge Frédéric Devreese.

Il est conseillé de réserver vos places, directement sur le site [www.ritmy.fr](http://www.ritmy.fr) dans la rubrique RESERVER, ou en appelant le 06-48-69-21-89



## Bourse aux vêtements

La première Bourse aux vêtements de 2017 au profit de l'association **KASSOUMAI**

aura lieu le **dimanche 2 avril** à la **Salle Edith PIAF**.

Vous pouvez dès à présent déposer vos vêtements (propres et en bon état ...) et vos livres à la Mairie.

Merci aux volontaires qui viendront aider.

## Rappel Elections

Présidentielles : 23 avril et 7 mai.

Législatives : 11 et 18 juin.

## RICHEBOURG UTILE

## BABY SITTING

Sur le Blog Richebourg78, retrouvez la liste des jeunes qui se proposent pour faire du baby sitting à Richebourg

## PEINTURE SUR SOIE

Atelier de peinture sur Soie pour adultes le Mercredi de 14h à 17h. Contactez Jossette DROUET au 06 85 16 85 40

## RICHEBOURG TRAVAUX

• **Aménagement de l'entrée du village route de Bazainville** : Installation de balisages bois pour sécuriser les riverains et les piétons sur une portion de route où les véhicules roulent fréquemment sur la bordure enherbée.

• **Appel d'offre en cours pour la Maîtrise d'Œuvre de la rénovation de la salle Edith Piaf.**

• **Diagnostic amiante des voiries pour le futur aménagement du centre bourg.**

## LE SAVIEZ VOUS

Jusqu'à l'interdiction de l'amiante en 1997, certaines voiries ont été réalisées avec des enrobés pouvant contenir de l'amiante, afin de renforcer leur résistance. Cette présence oblige à prendre certaines précautions lors des travaux (protection des travailleurs au risque d'exposition à l'amiante) Dans le cadre des travaux réalisés, les collectivités territoriales sont soumises à ces prescriptions, soit en leur qualité d'employeurs de personnes intervenant sur les chantiers, soit lorsqu'elles assurent la maîtrise d'ouvrage de travaux de voirie.

## Pour Gérard MANIL

A « tes copains d'abord », il restera cette détermination et cette force qui te permettaient de croire que tout était possible, cette persévérance, jusqu'à l'inconscience parfois, de vouloir combattre et provoquer ce démon de Parkinson.

Avec ton esprit volontaire et ton caractère affirmé, tu t'es impliqué dans diverses associations : le comité des Fêtes, la chorale, le club des aînés, les anciens de RENAULT, tu étais sur tous les fronts, un ami fidèle, dévoué et rassembleur !

Nous aimons à penser que le super cuisinier que tu étais, est installé devant une tête de veau et un Côtes-du-Rhône, avec l'ordinateur tout près pour envoyer des bêtises aux amis.

Jusqu'au bout tu auras fait ce que tu voulais, défier ta maladie et ... partir en jouant aux boules « heureux près de tes copains ».

Ton œil malicieux et ton sourire à toute épreuve nous manquent déjà Gégé, ... et sois tranquille ... nous veillons tous sur ta petite Marie.

**Ghyslaine Tamietti**

## VIVRE À RICHEBOURG... VIVRE À RICHEBOURG....

## SAINT VALENTIN :

Le traditionnel repas dansant de la St Valentin a eu lieu le 19 Février à midi, dans une salle polyvalente très joliment décorée. Il a réuni 134 personnes autour d'un succulent repas préparé par Ezy Viandes traiteur. L'orchestre qui animait a ravi les convives par la diversité de sa prestation. Cet évènement est toujours très attendu par les habitués et le rendez vous est déjà pris pour l'an prochain N'hésitez pas à contacter le Comité des Fêtes pour informations.



**PARTIE REMISE**  
Le thé dansant prévu le 12 mars est annulé

